



Minianalyse

8.-klasseelevers syn på epX

Ambitionen med den erhvervs- og professionsrettede ungdomsuddannelse, epX, er at skabe et gymnasialt tilbud med stærke ungemiljøer og et professions- og erhvervsrettet fokus. EpX' succes er afhængig af, at unge oplever uddannelsen som en attraktiv mulighed, og det er derfor relevant at have en opmærksomhed på, hvordan de unge opfatter epX.

Denne minianalyse handler om, hvordan elever i 8. klasse forholder sig til epX, når de præsenteres for centrale elementer i uddannelsen. Da epX først indføres i 2030, har de adspurgte elever ikke nødvendigvis nogen forhåndsviden om uddannelsen. Deres vurderinger tager derfor afsæt i de korte beskrivelser, de er blevet præsenteret for i forbindelse med undersøgelsen.

Hovedresultater

- 60 % af eleverne svarer mellem 1-4 på en skala fra 1-10 på spørgsmålet om, hvor sandsynligt det er, at epX ville være noget for dem, hvis den fandtes i dag. 1 er lavest, og 10 er højest. 24 % svarer 5 (lige under middel), og 16 % svarer 6 eller højere.
- De elever, der er mest positive over for epX, er bl.a. kendetegnet ved følgende:
 - Overvejer i dag eUX eller er uafklarede om deres valg af ungdomsuddannelse
 - Er fagligt svagere eller har oplevet flere skift i grundskolen
 - Er drenge.
- De lavere karakterkrav til epX end til de øvrige gymnasiale uddannelser påvirker elevernes syn på epX. De elever, som i undersøgelsen er blevet oplyst om forskellene i karakterkrav, har mindre sandsynlighed for at se epX som en mulighed end dem, der ikke har fået oplysningen.

Kontakt /



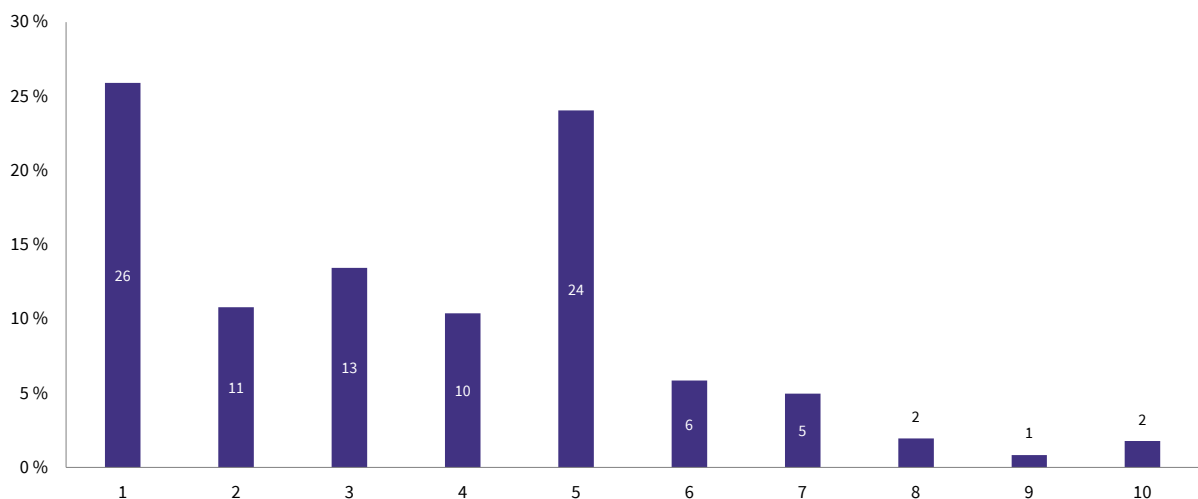
Mia Uth Madsen
Chefkonsulent
mim@eva.dk

Elever i 8. klasse har blandet interesse for epX

Figur 1 viser, at 60 % af eleverne svarer mellem 1-4 på spørgsmålet om, hvorvidt de mener, epX ville være noget for dem, hvis den fandtes i dag¹. 1 svarer til lavest, 10 svarer til højest. 24 % svarer 5, som ligger lige under midten på skalaen, mens 16 % svarer 6 eller derover. Den politiske ambition med epX er ikke, at den skal passe til alle unge, men i debatten har der været nævnt en forventning om, at epX vil være relevant for op mod 40 % af en ungdomsårgang^{2,3}. Hvis de 24 % af eleverne, der har svaret 5 på skalaen, tælles med i gruppen af unge, der ser epX som en mulighed, vil andelen være 40 %.

Figur 1

På en skala fra 1-10 hvor sandsynligt er det, at epX ville være noget for dig, hvis den fandtes i dag?
(n = 3.675)



Kilde: Spørgeskemaundersøgelse blandt elever i 8. klasse, EVA 2025.

1 Det fulde spørgsmål lyder: "Politikerne taler om at indføre en ny gymnasial uddannelse, epX, som bl.a. er kendetegnet ved ... 1) Undervisning der kombinerer praktiske og teoretiske fag 2) Skal forberede eleverne til uddannelser, der ikke ligger på universitetet 3) Et stærkt ungemiljø.

2 Børne- og Undervisningsministeriet (2024): *I fremtiden skal flere gå i gymnasiet. Det gælder også i Nordjylland*; Lokaliseret 15.9.2025 på: [I fremtiden skal flere gå i gymnasiet. Det gælder også i Nordjylland | Børne- og Undervisningsministeriet](#)

3 Altinget (2024): *Tesfaye: Helt fair, at man skal stå fagligt på tæer for at gå i gymnasiet*. Lokaliseret 15.9.2025 på: [Tesfaye: Helt fair, at man skal stå fagligt på tæer for at gå i gymnasiet - Altinget](#)

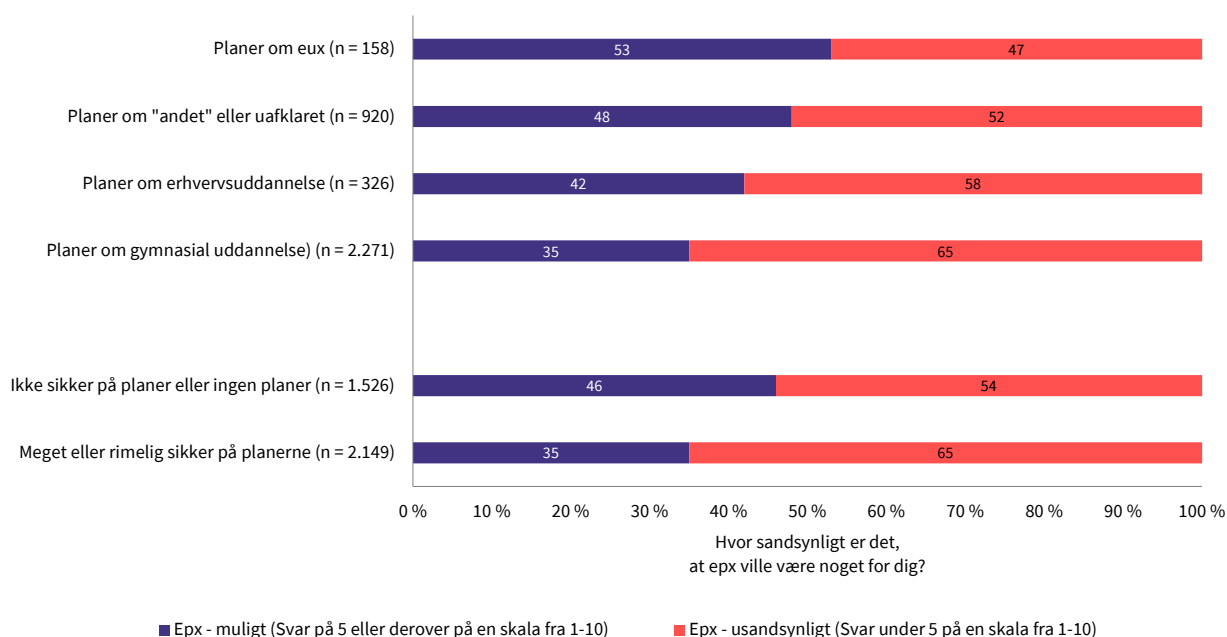
Elever, der er uafklarede eller overvejer eux, er mere positive

Elever, der i 8. klasse ikke ved, hvad de vil efter grundskolen, eller som overvejer eux, er dem, der er mest positive over for epx. Af figur 2 fremgår det, at 53 % af eleverne, der overvejer eux, anser epx som en mulighed, mens det kun gælder for 35 % af de elever, der overvejer en treårig gymnasial uddannelse. De unge, der ikke er sikre på deres planer efter grundskolen, er også mere tilbøjelige til at anse epx som en mulighed (46 %) sammenlignet med elever, der er mere sikre på deres planer (35 %). Forskellene mellem grupperne er statistisk signifikante.

Synet på epx er i nedenstående figur opdelt i to grupper: "Epx – muligt" dvs. elever, der anser epx som en mulighed (svar på 5 eller derover på en skala fra 1-10) og "Epx – usandsynligt" dvs. elever, der anser det som usandsynligt, at epx ville være noget for dem (svar under 5 på en skala fra 1-10).

Figur 2

Synet på epx fordelt på uddannelsesplaner efter 9. eller 10. klasse (n = 3.675)



Kilde: Spørgeskemaundersøgelse blandt elever i 8. klasse, EVA 2025.

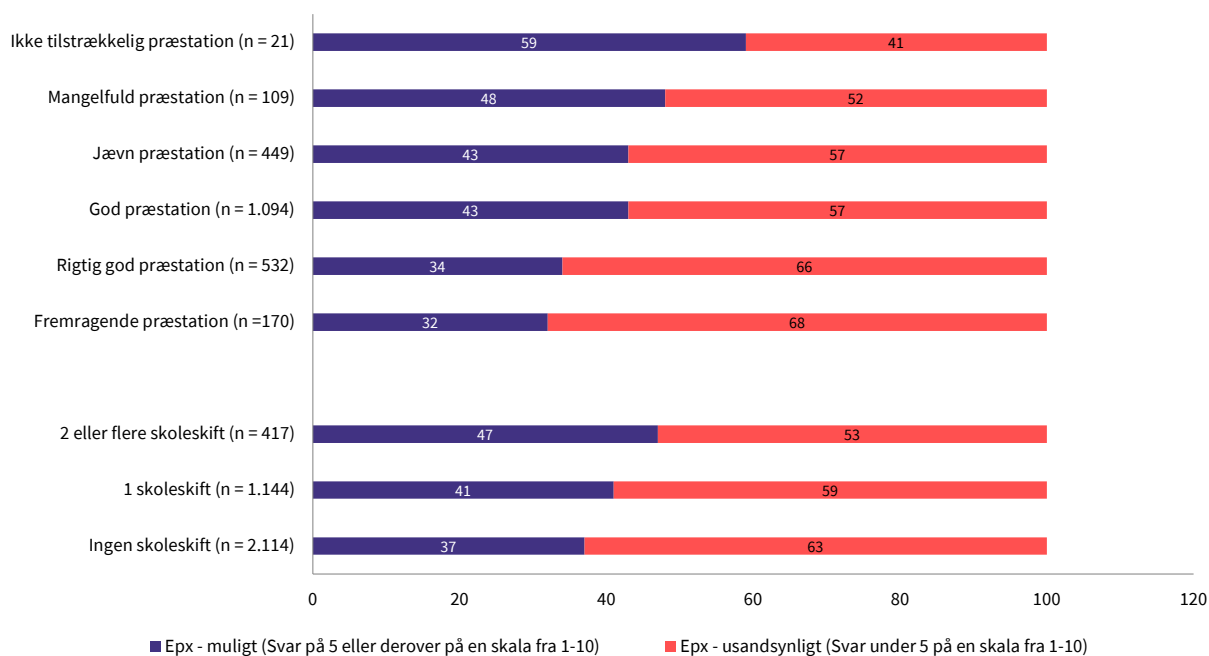
Note: Der er lavet chi2-test til at teste forskelle mellem andelen, der er åbne over for epx, og dem, der ikke er, på de forskellige baggrundsfaktorer. $P < 0,001$ for "uddannelsesplaner" og $p < 0,001$ for "sikkerhed".

Fagligt svagere elever og elever med flere skoleskift er mere positive

Figur 3 viser, at jo bedre testresultater eleverne har fået i Folkeskolens Nationale Overgangstest i Dansk i 8. klasse, des mindre sandsynlighed er der for, at de anser epx som en mulighed, hvis den fandtes i dag. 59 % af de elever, som har fået en "ikke tilstrækkelig præstation", betragter epx som en mulighed (svar på 5 eller derover på en skala fra 1-10), mens det gælder 32 % af de elever, som har fået en "fremragende præstation". Figuren viser et trinvist fald i andelen af elever, der anser epx som en mulighed, afhængig af deres testresultater (fra "ikke tilstrækkelig præstation" til "fremragende præstation").

Samtidig ses det, at elever, der har oplevet skoleskift i deres grundskoletid, er mere tilbøjelige til at anse epx som en mulighed (47 %) end elever, der ikke har (37 %). Skoleskift kan i nogle tilfælde være et udtryk for, at eleverne har nogle negative skoleerfaringer i bagagen, der potentielt kan have betydning for, hvilken slags ungdomsuddannelse de ser for sig i fremtiden. Forskellene er statistisk signifikante.

Figur 3
Synet på epx fordelt på fagligt niveau (n = 2.339) og skoleskift (n = 3.675)



Kilde: Registerdata fra Danmarks Statistik samt spørgeskemaundersøgelse blandt elever i 8. klasse, EVA 2025.

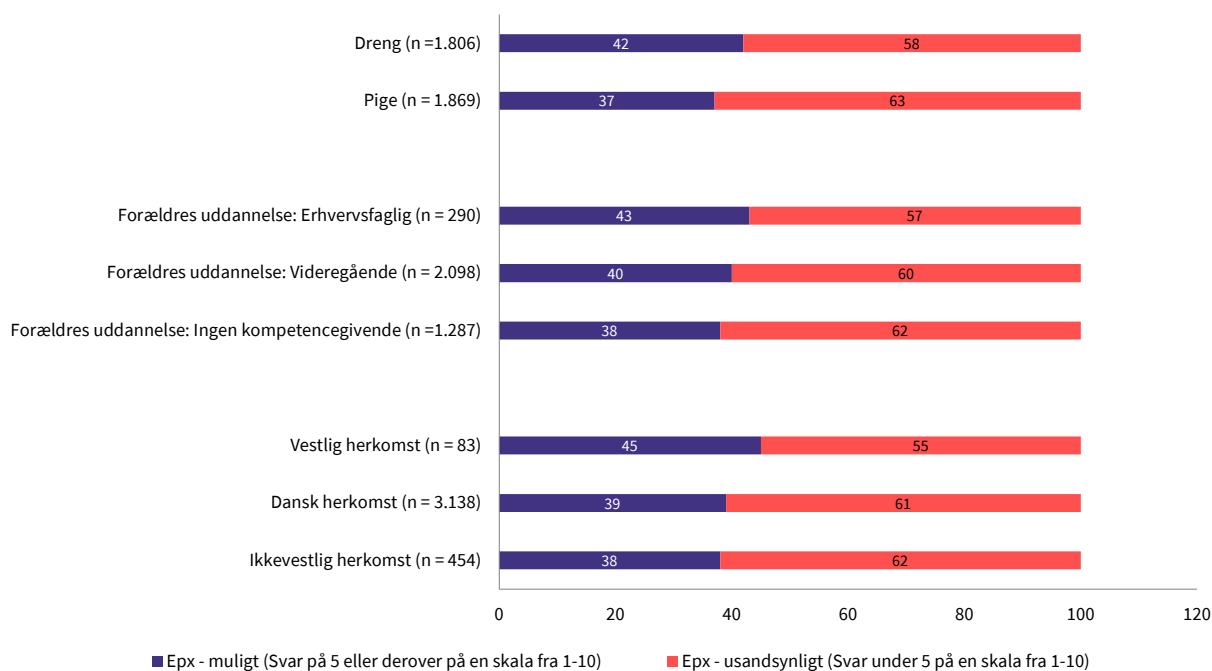
Note: Fagligt niveau er baseret på resultater fra Folkeskolens Nationale Overgangstest i Dansk i 8. klasse.

Note: Der er lavet chi2-test til at teste forskelle mellem andelen, der er åbne over for epx, og dem, der ikke er, på de forskellige baggrundsfaktorer. $P < 0,001$ for "fagligt niveau" og $p = 0,001$ for "skoleskift".

Dreng er mere positive end piger

Figur 4 viser, at drenge er lidt mere positive over for epx end piger. 42 % af drengene anser epx som en mulighed (svar på 5 eller derover på en skala fra 1-10), mens det gælder for 37 % af pigerne. Forældres uddannelsesbaggrund og herkomst viser tendenser, men forskellene er ikke statistisk signifikante, når de inddrages i en samlet analyse, der tager højde for alle baggrundsfaktorer (jf. metodebilaget).

Figur 4
Synet på epx fordelt på sociodemografiske faktorer (n = 3.675)



Kilde: Registerdata fra Danmarks Statistik samt spørgeskemaundersøgelse blandt elever i 8. klasse, EVA 2025.

Note: Der er lavet chi2-test til at teste forskelle mellem andelen, der er åbne over for epx, og dem, der ikke er, på de forskellige baggrundsfaktorer. $P < 0,001$ for "køn", $p = 0,041$ for "forældres uddannelse", $p = 0,561$ for "herkomst".

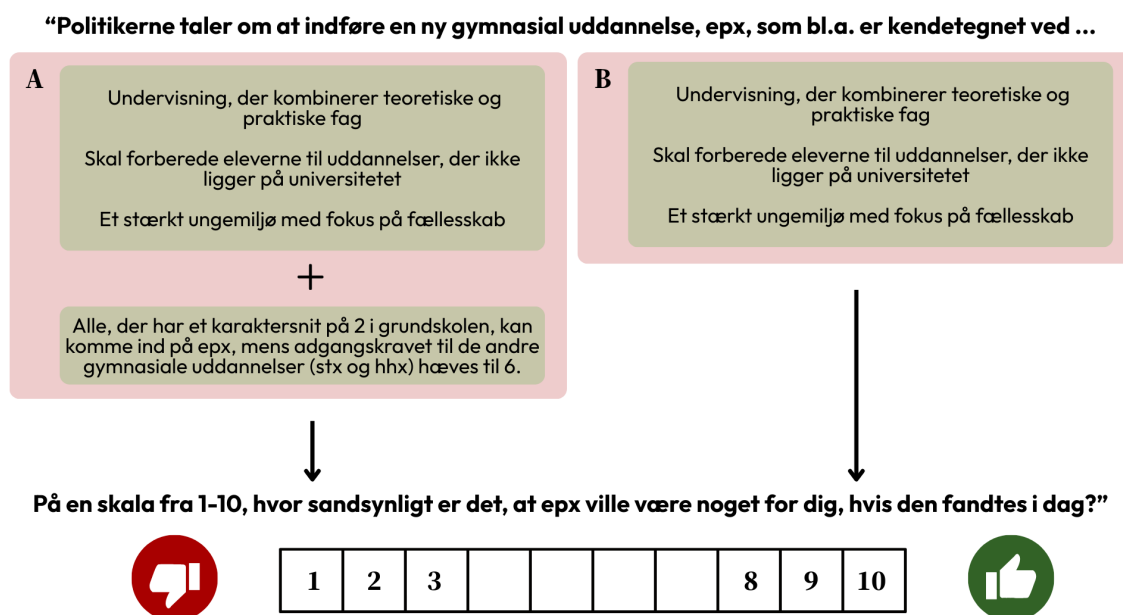
Forskelle i karakterkrav til de gymnasiale uddannelser kan påvirke elevernes syn på epX negativt

Som en del af spørgeskemaundersøgelsen er der gennemført et eksperiment for at undersøge, om de differentierede karakterkrav til de gymnasiale uddannelser påvirker elevernes tilbøjelighed til at mene, at epX kunne være noget for dem.

Eksperimentet viser, at de elever, som i spørgeskemaundersøgelsen er blevet oplyst om, at der er et lavere karakterkrav til epX, er mindre tilbøjelige til at se epX som en mulighed, hvis man sammenligner med de elever, som ikke er blevet oplyst om, at der er lavere karakterkrav til epX end til de treårige gymnasiale uddannelser. Eksperimentet viser, at elever, der oplyses om de differentierede karakterkrav, har en estimeret sandsynlighed på 37 % for at anse epX som en mulighed (svar på 5 eller derover på en skala fra 1-10), mens elever, der ikke får denne oplysning, har en tilsvarende sandsynlighed på 42 %. Forskellen er statistisk signifikant.

Sådan har vi gennemført surveyeksperimentet

Eksperimentet er designet til at belyse, hvorvidt de differentierede karakterkrav til ungdomsuddannelserne har en positiv eller negativ effekt på elevernes syn på epX. I eksperimentet fik eleverne en række centrale oplysninger om epX.⁴ Derudover fik ca. halvdelen af eleverne ved lodtrækning følgende information (scenarie A): "Alle, der har et karaktergennemsnit på 2 i grundskolen, kan komme ind på epX, mens adgangskravet til de andre gymnasiale uddannelser (stx og hhx) hæves til 6." Den anden halvdel af eleverne fik ikke denne information (scenarie B). Bagefter skulle eleverne på en skala fra 1 til 10 forholde sig til følgende spørgsmål: "Hvor sandsynligt er det, at epX ville være noget for dig, hvis den fandtes i dag?"



⁴ Af hensyn til målgruppen og længde og kompleksitet i spørgeskemaet har det ikke været muligt at få alle nuancerer af epX repræsenteret i beskrivelsen. Det betyder, at eleverne fx ikke er blevet oplyst om de uddannelser, der bortfalder som en del af reformen, eller udvidede fagpakker, der gør det muligt at få adgang til universitetet. Det kan potentielt have betydning for elevernes tilbøjelighed til at se epX som en mulighed.

Fire tilgange til epX blandt eleverne

De kvalitative interviews giver et dybere indblik i, hvilke tanker eleverne i 8. klasse gør sig om epX, når de hører om uddannelsen for første gang. Mange kender ikke til tilbuddet, og de, der har hørt om det, hæfter sig især ved ændringer som skærpede adgangskrav til de treårige gymnasiale uddannelser og nedlæggelsen af 10. klasse. Når eleverne præsenteres for de centrale tanker bag epX, giver de både udtryk for nysgerrighed, bekymring og skepsis. Der tegner sig fire overordnede tilgange, som afspejler deres syn på uddannelsen:

- **Kombination af teori og praksis.** Nogle elever ser epX som en god mulighed, hvis man ønsker en uddannelse, der kombinerer teoretiske og praktiske elementer. De lægger vægt på, at det er mere praksisorienteret undervisning, men samtidig en gymnasial uddannelse.
- **En relevant plan B.** Andre ser epX som et alternativ for elever, der ikke kan komme ind på de treårige gymnasiale uddannelser, og at epX'en kan åbne døre til gymnasiet for de elever, der har karakterer under 4.
- **Ikke praktisk nok.** En gruppe mener, at epX ikke lyder praktisk nok. De giver udtryk for en forestilling om, at epX – på trods af intentionerne om en større grad af erhvervs- og professionsretning – alligevel vil være for "stillesiddende" for dem.
- **Ikke teoretisk nok.** Andre oplever, at epX ikke lyder teoretisk nok og ikke giver tilstrækkelig faglig fordybelse og derfor ikke matcher deres ambitioner.

Datagrundlaget

Analysen er baseret på en spørgeskemaundersøgelse blandt 3.675 elever i 8. klasse samt kvalitative individuelle interviews med 42 elever fra seks forskellige skoler, der adskiller sig med hensyn til skoletype og elevgrundlag. Analysen indgår som en del af projektet "Unges veje mod Ungdomsuddannelse 2025".

I projektet "Unges veje mod Ungdomsuddannelse 2025" følger EVA en række elever fra 8. til 9. klasse og videre frem på deres uddannelsesvej. Der er bl.a. fokus på, hvilke tanker eleverne gør sig om fremtiden i forhold til uddannelse og arbejde, om deres oplevelse af valgprocessen og deres erfaringer med vejledningsaktiviteter.

I alt har 99 skoler deltaget i projektet i 2025, hvor elever fra 8. klasse har besvaret et spørgeskema i deres klasse. Skolerne er udvalgt, så de er bredt repræsenteret både i forhold til elevgrundlag, løfteevne og geografi og inkluderer både folkeskoler og frie og private grundskoler. Blandt de skoler, der sagde ja til at deltage, er svarprocenten på 80 %. Analysepopulationen ligner i vid udstrækning den generelle population af elever i 8. klasse.

Som en del af spørgeskemaundersøgelsen er der gennemført et eksperiment for at undersøge, hvordan de differentierede karakterkrav til de gymnasiale uddannelser påvirker elevernes tilbøjelighed til at mene, at epX kunne være noget for dem.

Se metodebilag for mere detaljerede beskrivelser af undersøgelsens datagrundlag og metoder.

EVA – analyser, redskaber og udvikling, der styrker uddannelser og dagtilbud.

EVA

+45 35 55 01 01
eva@eva.dk
www.eva.dk

© 2025 EVA (Danmarks Evalueringsinstitut)
Citat med kildeangivelse er tilladt
Publikationen er kun udgivet i elektronisk form på: www.eva.dk
Foto: iStock
ISBN (www) 978-87-7182-818-4